

Guatemala 31 de octubre del 2017

Informe No. 03-2017

Licenciada

Gladis Elizabeth Palala Gálvez

Viceministra del Patrimonio Cultural y Natural

Su Despacho

- Estimada Licenciada Palala
- 
- De la manera más atenta me dirijo a usted con el propósito de presentarle mi informe de actividades mensuales conforme a lo estipulado en el **Contrato Administrativo por Servicios Técnicos Número 2156-A-2017 y Acuerdo Ministerial 480-B-2017**, correspondiente del mes de octubre del presente año, y para el cobro de mis honorarios estoy presentando la factura número de serie C y correlativo número 000026.

**Análisis de Cerámica del Parque Nacional Takalik Abaj: Mes de octubre 2017**

26/09/2017

### **Los Inicios en Takalik Abaj y el Preclásico Temprano BORRADOR**

La cerámica que proviene de los pobladores tempranos de Takalik Abaj muestra que pare el 1200 AC había dos poblaciones diferentes ocupando la zona de la Costa del Pacífico de Guatemala. Uno de estos grupos, el de la tradición Ocos/Barra tenía alfareros que hacían vasijas delgadas, pero con paredes fuertes con engobes gruesos y muy pulidos que eran un gozo a la vista con tonos rojo brillante, naranja y negro. La técnica sugiere que la tradición era ancestral, por lo menos en parte, de grupos mayas del sur de Mesoamérica. La segunda tradición, los de Cuadros/Jocotal, también producían cerámica excelente y con buena cocción, pero sin los engobes de colores brillantes. Esta tradición

manifiesta rasgos directamente relacionados con la cerámica del Preclásico Temprano de grupos Olmecas de México. Ambas poblaciones seleccionaron áreas de habitación cerca de ríos o nacimientos al borde del mar y zonas forestales para asegurar la provisión de comida durante todo el año. Aunque cada uno de estos dos grupos difería uno del otro en costumbres y probablemente lenguaje, compartían una cosmovisión similar perpetuando tradiciones ancestrales. Desarrollaron técnicas arquitectónicas y esculturales, los inicios de la escritura y cuentas calendáricas para el registro de las cosechas y horarios de los animales y aves migratorias para predecir patrones climáticos.

Durante el Preclásico Temprano y la primera mitad del período Preclásico Medio, los grupos del sur de Mesoamérica compartían una ideología general e iconografía bajo la etiqueta de “Olmeca”. Debe tenerse en mente que el término “Olmeca” puede utilizarse en referencia tres aspectos: 1) estilo de arte e iconografía, 2) ideología, o 3) el grupo étnico Mixe-Zoque. Cada aspecto debe ser tratado separadamente. La iconografía olmeca retrata el simbolismo del hombre-jaguar, figuras sentadas dentro de nichos usualmente mostrados como mandíbulas de monstruos, jugadores de juego de pelota de cuerpo completo y diseños abstractos relacionados con el maíz o el “dios del maíz”. La ideología olmeca no es comprendida, pero parece lidiar con observaciones del sol y del cielo en la noche en cercana relación con los puntos cardinales y la constelación Osa Mayor. La identidad étnica de las poblaciones “Olmecas” ha sido propuesta, principalmente por los arqueólogos de la Fundación de Arqueología del Nuevo Mundo, con relación a grupos lingüísticos Mixe-Zoque.

Los fragmentos cerámicos más tempranos que pueden reconocerse en Takalik Abaj son de la tradición Barra/Ocós, sugiriendo que la población estaba relacionada con un grupo maya. Este grupo estaba en la región en el 1500-1000 AC, explotando los recursos de las zonas de la Costa Pacífica de Chiapas y Guatemala. Posiblemente, el grupo selecciono la ubicación de Takalik Abaj por los suelos fértiles y bien drenados, altitud apropiada y minerales para el cultivo de cacao, algodón, frutas y otros recursos. Además, en esta ubicación la profunda barranca podía ser cruzada para seguir el sendero hacia arriba al paso de montaña, una posición estratégica para el intercambio de productos costeros por del altiplano y el resto de la costa. La cerámica temprana de Takalik Abaj manifiesta estilos de la tradición Ocós, como los engobes muy pulidos decorados con líneas inciso fino en cuencos. Posiblemente, las esculturas que muestran fauna costera como los lagartos, lagartijas y ranas fueron erigidas por estos pobladores tempranos. Ellos fueron los habitantes originales y las características de la población a través de la ocupación en el sitio indican que eran mayas.



Tiestos derivados de Ocos

Hasta ahora, en Takalik Abaj no se ha encontrado cerámica perteneciente a la tradición del Preclásico Temprano Cuadros/Jocotal, la que es considerada (con base en investigaciones en Chiapas) de afiliación olmeca (Mixe-Zoque). Sin embargo, el número de escultura en estilo olmeca en Takalik Abaj muestra que durante el Preclásico Medio, Takalik Abaj era parte de la red de intercambio olmeca. La ruta de intercambio que atravesaba la Costa del Pacífico de Guatemala tenía importantes centros ubicados en los pasos de montaña mayores, donde recursos pasaban de la costa al altiplano. Estos centros eran Takalik Abaj, Chocolí, Reynosa cerca de Cotzumalguapa en Escuintla, llegando hasta Chalchuapa en El Salvador. Monumentos no portátiles en estilo olmeca fueron erigidos en cada uno de estos núcleos para identificar a los administradores olmecas de la red de intercambio (Popenoe de Hatch y Schieber de Lavarreda 2011:1149-1164; Popenoe de Hatch *et al.* 2000:159-170).

Los olmecas jugaron un papel principal en el intercambio de bienes en Chiapas y la Costa Sur de Guatemala y continuaron por varios siglos. Es aparente que el dominio olmeca cesó al final del período Preclásico Medio, alrededor del 500 AC. Después de este momento, hay evidencia que los grupos mayas de Guatemala y de la Península de Yucatán se separaron de la hegemonía olmeca. En otras partes de Mesoamérica hay indicios de conflicto entre los grupos olmecas y mayas, que empezaron a diferir en ideas, ideología y relaciones económicas (Lowe 1977). De este punto en adelante, la visión del mundo fue diferente entre ambos grupos y desde entonces, las dos culturas discreparon arqueológicamente, en estilos artísticos y arquitectura, en rituales e iconografía.

### El Preclásico Medio en Takalik Abaj: Fases Ixchiyá y Nil

Es aparente que el sitio de Takalik Abaj fue planificado y construido alrededor del 800-700 AC. El sitio y observatorio en la Estructura 7 fue orientado a 21° este de norte. Con base en cuidadosas mediciones, esta orientación coincidía, en ese tiempo, con la elongación este del centro del “cuenco” de la Osa Mayor, la constelación de mayor interés en el sistema de creencias olmeca.

El Cuadro 1 muestra que del 700 al 500 AC la distancia del punto central de la Osa Mayor era 21° del Norte Verdadero. En otras palabras, el radio que circunscribía el

punto central al polo norte era de 21°, el mismo que la orientación del observatorio sobre la Estructura 7. Una muestra de radiocarbono fue obtenida del estrato más bajo de la Estructura 7A produciendo una fecha 800-720 AC (Beta 231156), asociada con cerámica Ixchiyá. Otras dos fechas de los niveles inferiores de la Estructura 7 y otra muestra debajo del Altar 48, produjeron fechas cercanas a 700-400 AC (Beta 244727, 770-410 AC) y estaban asociadas con cerámica de la fase Nil. Las dos fases, Ixchiyá y Nil, estaban relacionadas con el período Preclásico Medio, 800-400 AC y con la orientación de 21°.

Cuadro 1: Declinaciones del Centro de la Osa Mayor y Eta Draconis

Año	Centro Osa Mayor	Distancia Norte V.	Eta Draconis	Distancia Norte V.
800 AC	70.06	19.94	68.71	21.29
700	69.78	20.22	68.44	21.56
600	69.47	20.53	68.17	21.83
500	69.14	20.86	67.89	22.11
400	68.80	21.2	67.61	22.39
300	68.43	21.57	67.34	22.66
200	68.06	21.94	67.07	22.93
100	67.66	22.34	66.80	23.2
0	67.26	22.74	66.53	23.47
100 DC	66.83	23.17	66.23	23.77
200 DC	66.40	23.6	65.99	24.01

#### *Fase Ixchiyá 800-600 AC*

En Takalik Abaj, a menudo es difícil distinguir las diferentes fases y muchos de los tipos continúan de una fase a la siguiente. Es más, la mayor parte de las muestras de todo el período provienen de un relleno constructivo mezclado, con pobre preservación de tiestos debido a la erosión. Sin embargo, algunas afirmaciones generales pueden hacerse, una de las cuales es que la cerámica de Ixchiyá muestra una fuerte influencia de los estilos olmecas; mientras, la fase Nil revela mucho más contacto con las regiones mayas.

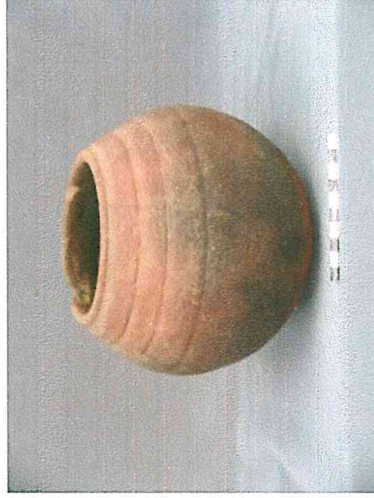
El período Preclásico Medio en Takalik Abaj cae en dos mitades. La primera titulada como fase Ixchiyá fechando de aproximadamente 800/700-600/500 AC, contemporánea con Las Charchas en Kaminaljuyú, El Bálamo en el Departamento de Escuintla y Semetabaj cerca del Lago de Atitlán. La cerámica de las fases Ixchiyá y Nil en Takalik Abaj muestra similitudes de estilo con las fases Enub y Foko fechadas entre 750-350 AC (Bryant, Clark y Cheetham 2005:7, 263), indicando que en esa época el sitio estaba en contacto cercano con la parte alta de la región del Grijalva en Chiapas.

Takalik Abaj había sido poblado por un grupo maya temprano, el cual continuó a través de la ocupación del sitio, aunque en las etapas de inicio el centro función dentro de la esfera económica / política dominada por los centros olmecas en el sur de México. En

esta época, Takalik Abaj ya funcionaba como un nódulo principal en la ruta de intercambio que atravesaba la bocacosta de la Costa del Pacífico de Guatemala, conectando México, el Altiplano de Guatemala y El Salvador. La segunda mitad del Preclásico Medio, fechada entre el 600-400/350 AC, la fase Nil continuó directamente desde Ixchiyá; pero puede verse que las inter-relaciones estaban cambiando y que las características mayas estaban constantemente intensificándose.

Durante la fase Ixchiyá, es evidente que Takalik Abaj ya era un participante clave en el desarrollo del calendario maya, así como un líder en la región organizando asuntos económicos, intelectuales y políticos. Los ocupantes de Takalik Abaj prepararon el plan básico y orientación del sitio y las estructuras del centro administrativo/civil. La base económica de la producción y del sistema de intercambio fue organizado entro de la estructura sociopolítica existente, mientras incorporaba tanto los contactos mayas como olmecas dentro de la red de intercambio. Además, ambos olmecas y mayas juntos tomaban los primeros pasos en la organización del calendario Mesoamericano y las etapas iniciales de la escritura. El observatorio astronómico fue construido para facilitar las observaciones estelares y solares de acuerdo con la cosmovisión olmeca, en la cual la constelación Osa Mayor era de interés predominante en el cielo nocturno (MPH REF). También, probablemente había algún tipo de reloj solar para seguir el curso de su sombra, para contar las horas del día y días del año, como lo hicieron habitantes tempranos en otras partes del mundo. Sin embargo, hasta el momento dicho instrumento no ha sido encontrado en Takalik Abaj.

La cerámica de la fase Ixchiyá está dentro de la tradición Ocosito. La vajilla utilitaria Ocosito Pasta Roja (Rocris) apareció al inicio de la ocupación, caracterizada por una cocción dura, densa y de textura homogénea. La segunda en frecuencia era Fedura, una vajilla café homogénea también de cocción dura. La tercera en frecuencia era una vajilla de pasta gris de cocción dura, llamada Grifo. Aunque la cerámica de estilo olmeca no forma parte del inventario local, la influencia olmeca se manifestó en estas pastas de cocción dura y como cemento (ILUSTRACIONES). Las vajillas finas, aunque son raras en la fase Ixchiyá, parecen relacionarse con el complejo Ocos temprano, probablemente el ancestro de la Tradición Cerámica Ocosito. Estos tipos incluyen un engobe bien pulido, negro o rojo usualmente hematita.



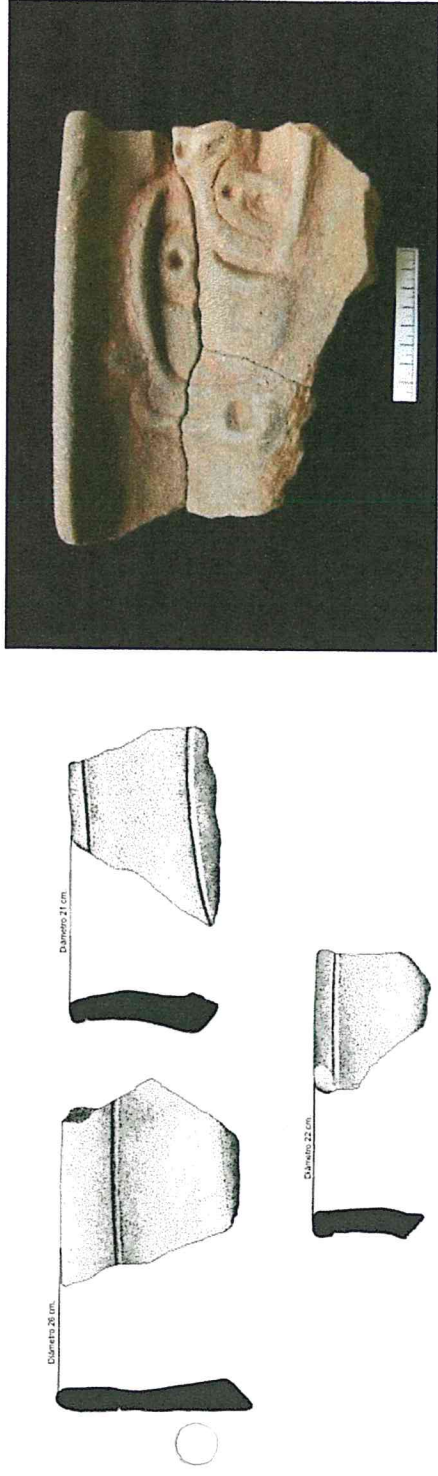
Vajilla Fedura



Tiestos Ixchiyá

La fase Ixchiyá fue influenciada por los estilos cerámicos olmecas, mostrado principalmente en características de las pastas café y gris de cocción dura. Es más, hay tipos verdaderamente olmecas en el sitio. Esta cerámica probablemente fue introducida por los ocupantes del “barrio” olmeca, en el eje sur del centro administrativo. Parece que era un pequeño grupo de residentes no locales en Takalik Abaj, quienes podían ser supervisores olmecas o asesores para los administradores locales a cargo de la red de intercambio. Apparently, ellos utilizaron su propia cerámica de estilo olmeca, similar a la encontrada en el sitio de La Blanca o el Golfo de México. **ILUSTRACIONES**

**TIESTOS OLMECAS**



A) Tiestos de cerámica olmeca en Tak'alik Ab'aj.  
(Dibujo cortesía el Proyecto Nacional Tak'alik Ab'aj, Guatemala)

B) Tiesto olmeca en Tak'alik Ab'aj que muestra un pico de pato similar a la imagen de la Estatuilla Tuxtla, México (M. Coe, 1984).  
(Dibujo cortesía el Proyecto Nacional Tak'alik Ab'aj)

FIGURA 3. Tiestos estilo olmeca en Tak'alik Ab'aj.

## Tiestos estilo olmeca



### *La Fase Nil 600-400/350 AC*

La segunda mitad del Preclásico Medio, la fase Nil, continuó con lo previamente visto en la fase Ixchiyá. Sin embargo, hubo modificaciones ya que Takalik Abaj inició una re-organización sociopolítica, en la cual gradualmente fue reemplazando la dominación olmeca y re-acomodando sus actuales asociaciones mayas. A pesar de este cambio, los ocupantes de Takalik Abaj continuaron participando en la red de intercambio bajo administración olmeca. Por el momento, las esculturas de estilo olmeca aún eran veneradas en el sitio, al igual que las encontradas en la ruta costera que tenía el mismo tráfico que antes e intercambio de recursos y bienes en los centros de redistribución ubicados en los pasos de montaña. El observatorio astronómico continuó en uso y se asume que los sacerdotes del calendario siguieron enfocados en la Osa Mayor, mientras que observaban otras constelaciones, siempre calculando la cuenta de los días de los calendarios anual y ritual.

El inicio y final de la fase Nil en Takalik Abaj refleja los desarrollos que ocurrían con los grupos olmecas en el Golfo de México y otros centros importantes. En la Costa Sur de Guatemala, los líderes / administradores olmecas de La Blanca abandonaron el sitio alrededor del 600 AC (Love CITA). El resto de esa población se movió al este y estableciéndose en el sitio de Ujuxte e iniciando el intercambio con el resto de la costa y el altiplano de Guatemala. Al mismo tiempo o antes, la evidencia arqueológica indica que fue la destrucción de La Venta (Lowe 1977) implicando que hubo problemas críticos y re-ajustes ocurriendo en un número importante de centros ubicados a distancias considerables. La información recuperada de Takalik Abaj revela que los estilos olmecas cesaron cuando los estilos mayas de arquitectura y escultura fueron adoptados. La cerámica de Takalik Abaj muestra que la orientación del intercambio cambio de Chiapas y empezó el intercambio con partes de la Costa Sur y Kaminaljuyú en el valle de Guatemala. Kaminaljuyú estaba convirtiéndose rápidamente en el centro del Preclásico Tardío más predominante en el altiplano de Guatemala. En parte esto se debió al cambio en las inter-relaciones, Takalik Abaj en la fase Nil estaba progresivamente cambiando en naturaleza tomando una dirección alternativa muy diferente de la fase Ixchiyá. Sin embargo, la fase Nil no puede ser descrita como solo una transición entre Ixchiyá y las fases del Preclásico Tardío; era una fase totalmente desarrollada con arquitectura, cerámica y actividades específicas características.

El final de Nil anuncia las drásticas alteraciones que ocurrirán en la siguiente fase Rocío al inicio del período Preclásico Tardío. Estos cambios parece que tuvieron como base un desacuerdo deliberado entre los constituyentes olmecas y mayas, lo cual llevó a la separación de los dos grupos. De este tiempo en adelante difirieron en ideología, estilos de arte y arquitectura, metas intelectuales, cerámica, sistemas de creencias y regiones geográficas. Los grupos conservadores, retuvieron perspectivas olmecas, permanecieron básicamente al norte del Río Grijalva en México, Oaxaca y Chiapas. En contraste, los mayas se dispersaron al sur del Grijalva hacia Yucatán, Campeche, Petén, el altiplano de Guatemala y partes de El Salvador y Honduras. Una señal de la ruptura entre olmecas-mayas se representa en Takalik Abaj durante la fase Nil. El Monumento 74 esculpido con el simbólico signo olmeca U como el enfoque principal, fue aparentemente roto del resto de la escultura y enterrado en la sagrada Estructura 7 (ILUSTRACIÓN). El enterramiento sugiere que fue significativo y requirió ser honrado, aunque su función había cesado. Antes del entierro, el monumento pudo haber sido posicionado al norte de la fila de monumentos (hoy día la fila oeste) que fueron parte del observatorio. Parece que fue removida de su posición durante el tiempo cuando la orientación del observatorio fue modificada de 21° a 23° y la reemplazaron con la Estela 13, un monumento de distinta expresión. Otros cambios seguirían en la subsecuente fase Rocío.

La cerámica de la fase Nil difiere de la fase temprana Ixchiyá, como se indica antes, en que los estilos mayas incrementan y los olmecas disminuyen. Los de la fase Ixchiyá se caracterizan mayormente por vajillas de engobe café y negro, ocasionalmente engobes naranja, todos con textura de cocción dura. La cerámica Nil con más variedad de colores con pastas más suaves, pero las pastas de cocción dura continúan. Los tipos que sobreviven de la fase Ixchiyá son Rocris, Fedura y los de engobes negros con alto pulimento, confirmando que la población sobrevivió en el sitio. La decoración añadida a estas incluye las líneas incisas gruesas y medianas en engobe pulido negro, a veces con pintura blanca frotada en las incisiones, también decoración por acanaladuras e incisión por presión (ILUSTRACIÓN). Ocasionalmente, en el inventario hay sobrevivientes de decoración Ocós, como una o dos líneas inciso fino precisas alrededor del exterior de los cuencos.

Las vajillas utilitarias en la fase Nil incluyen Rocris, tipos con engobe negro y una nueva vajilla nombrada Cafleche, con un engobe en tono similar al café con leche. La pasta es del mismo color y de cocción media (ILUSTRACIÓN). Con un enfoque mayor en los tipos cerámicos de estilo maya, Takalik Abaj inició la expansión de sus fronteras para incluir el intercambio con centros mayas, especialmente los del altiplano de Guatemala. Hay un notable incremento de la cerámica de Kaminaljuyú en el inventario local, incluyendo la vajilla Kaminaljuyú Café-negro sin decoración e incisiones gruesas, la vajilla Xuc, las vajillas Morfino y Rofino, y a veces con decoración Usulután.

La cerámica recuperada en el área de Riachuelo en la sección noroeste del sitio muestra un incremento del intercambio con centros de la Tradición Cerámica Río Blanco, típica del valle del Río Chixoy. Esta cerámica incluye vajillas de cocción dura, engobes muy pulidos incluyendo rojo espeso, vajilla Usulután, engobe Naranja Lustroso

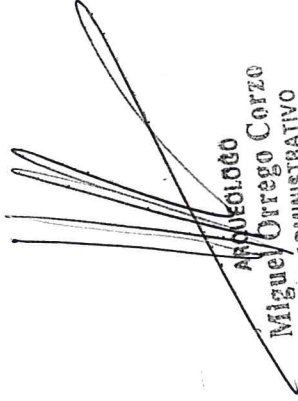


“ceroso”) o Negro Lustroso, a menudo asociados con bordes amplios evertidos con múltiples acanaladuras (**ILUSTRACIÓN**). Estos son similares a los tipos del drenaje del Río Chixoy, especialmente de los sitios de Río Blanco y La Lagunita. Un estudio reciente (**Alvarado y Popenoe de Hatch**) ha trazado las expansiones geográficas y otros movimientos de los sitios del valle del Chixoy, los cuales están indirectamente relacionados con Takalik Abaj. Las poblaciones parecen estar relacionadas a las mayas del Preclásico Medio del altiplano de Guatemala, Takalik Abaj y Chiapas (**ILUSTRACIÓN**).

Formas frecuentes de la fase Nil son los cuencos con paredes divergentes, curvadas o curvadas hacia afuera, vasijas de boca restringida y vasijas con vertedera sin puente. La mayor parte de los cuencos son de profundidad baja a media con un borde evertido angosto o grueso. Los cántaros en su mayoría son de cuello bajo, vertical, divergente o curvado hacia afuera. Populares en las ofrendas eran los cántaros con cuerpos pequeños y cuello bajo y curvado hacia afuera (**ILUSTRACIÓN**). Los cuencos y los cántaros no tenían soportes. Las figurillas eran abundantes durante la fase Nil, algunas manufacturadas localmente y muchas importadas desde Chiapas y Kaminaljuyú. En resumen, la fase Nil de Takalik Abaj fue progresivamente predominante en el centro maya, avances en astronomía y organización del calendario maya, relaciones más fuertes con otros centros mayas, escritura y arte, constantemente moviéndose hacia adelante en complejidad social, económica y política. Estos desarrollos promocionan la ruptura del control olmeca, el evento que termina las fases del Preclásico Medio e introduce el muy productivo periodo Preclásico Tardío en Guatemala.

*Marion Popenoe de Hatch*

Marion Popenoe de Hatch

  
**ARQUEÓLOGO**  
**Miguel Orrego Corzo**  
**JEFE ADMINISTRATIVO**